



# 흑석 캠퍼스타운 사업

대학-지역연계 주민공모사업 설명회

2020. 07. 13

중앙대 캠퍼스타운추진단

<b>1</b>	<b>흑석 캠퍼스타운 사업 소개</b>	1.1_서울시 캠퍼스타운 사업 소개 1.2_흑석 캠퍼스타운 조성 사업 계획 1.3_중앙대 캠퍼스타운추진단 구성
<b>2</b>	<b>주민공모사업 소개</b>	2.1_주민공모사업 소개 2.2_주민공모사업 선정 및 운영 요건
<b>3</b>	<b>주민공모사업 사례</b>	3.1_2019학년도 하반기 주민공모사업 추진현황 3.3_2020학년도 상반기 주민공모사업 추진현황
<b>4</b>	<b>신청서 및 예산서 작성 방법</b>	4.1_신청서 양식 및 작성 가이드라인 4.2_Q&A

# 1

## 흑석 캠퍼스타운 사업 소개

- 서울시 캠퍼스타운 사업 소개
- 흑석 캠퍼스타운 조성 사업 계획
- 중앙대 캠퍼스타운추진단 구성

### 대학의 동력과 공공의 종합지원으로 혁신창업 발판으로 대학도시 서울 구현

청년, 대학, 지역의 **상생성장 · 미래가치 창출**  
**“대학도시, 서울”**

창업육성을 최우선으로 하는 1+4 핵심 추진 목표를 설정

창업육성

주거안정화

문화특성화

상권활성화

지역협력

청년	대학	지역
창의적 청년인재 양성	대학 자원의 공유	지역문화의 융합
창의적 미래에너지 창출 창업문화 형성, 지역활동	지식/문화/건강 시설 지역공유 청년·지역사회공간·시설지원 청년창업 및 지역교육 지원	대학문화 특성화 지역상권 활성화 상생문화의 진화

공공지원/협력기반



대학은 일자리, 살자리, 놀자리가 공존하는 지역재생의 핵심자원  
**서울은 세계 최고의 대학도시 조성 잠재력 보유**

대학 캠퍼스

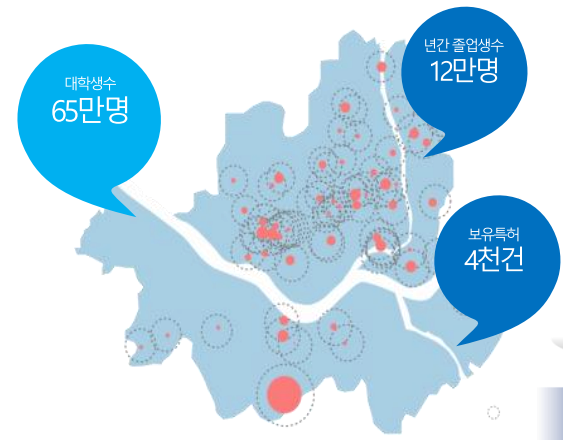
노형화, 저성장, 기후변화 등 건 지구적 여건변화로  
**도시·지역계획의 철학이 협력적 도시재생으로 변화**

**다양한 주체간의 협력적 거버넌스**

- 서울시, 자치구, 시민 등 주체간 협력
- 지역간, 지역-거점간 상생발전
- 민정원 주거·일자리 공동체

**사람이 중심인 도시재생**

- 자연 역사와 문화가 살아있는 도시
- 일자와의 활력이 넘치는 도시
- 주민의 삶의 방식을 존중하는 도시



### 서울의 대학과 대학가는 잠재력 대비 혁신성장 기반으로서의 역할이 미흡

청년창업 극히 저조		
청년 창업활동 비율 세계 62위	대학졸업생 창업률 0.8% (중국의 1/10수준)	대학생 창업의지 2.8% (중국은 89.8%)

주거부담 가중

‘하숙촌’의 밀약한 주거환경(시·육·고)

사라진 대학문화

유흥문화에 잠식 창조적 대학문화 퇴조

지역상권 쇠퇴

“명물은 간 데 없고 재인점만”

대학의 위기 현실화

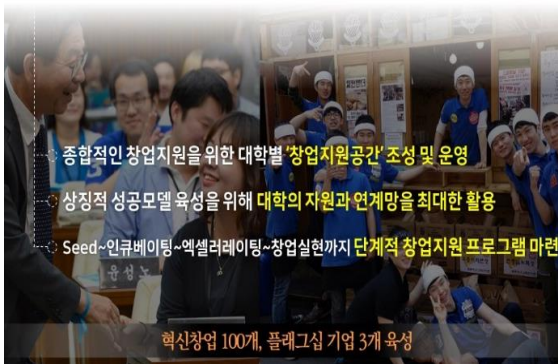
대학 경쟁력 약화 학생수 감소

대학시절부터 창업의 꿈이 대학가 골목에서 시작될 수 있는 새로운 창업육성·지역혁신 모델, ‘캠퍼스타운 사업’ 도입

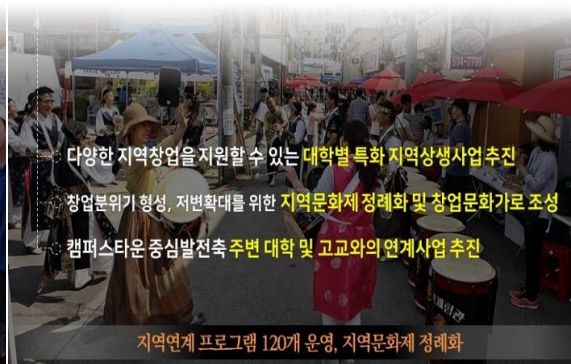
# 1.1\_서울시 캠퍼스타운 사업 소개

## 3대 추진전략 및 과제

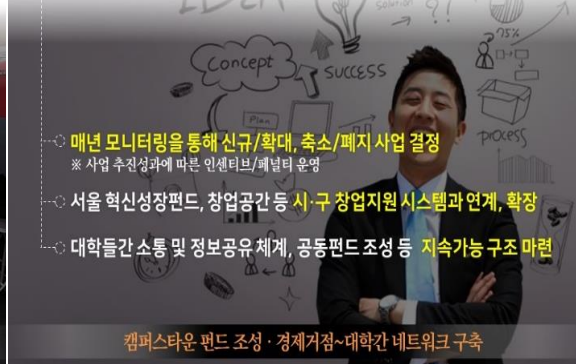
**1** 창업혁신사업 최우선 실행  
미래 창업인재 양성과 청년창업의 전진기지화



**2** 상권활성화, 주거지원 및 대학문화특화 등  
대학과 지역의 상생성장 유도



**3** 10년 후를 바라보는 사업실행 및 지원시스템  
유연하고 지속가능한 체계 구축



Ⅲ. 상생형사업 추진방안  
대학별 지역상생사업

장원대학교	세종대학교	중앙대학교
창업혁신 + 상생성장 (상생동행)	창업혁신 + 상생성장 (유거안정화)	창업혁신 + 상생성장 (문화혁신)
지역밀착형 창업(CB) 활성화 ICT융합 드론/로봇 지역특재 광운로 기술·문화 융합 스트리트	'웨어하우스 리모델링 및 지원' 'VR/AR체험, 문화콘텐츠 축제' 'WELLARF은 달다' 콘텐츠융합 스트리트	'중앙 Alley(문화골목) 조성' '공연예술 골목축제' '흑석로 수변 창업문화가로'

대학-지역 상생역량을 통해 상권/문화 활성화 및 일자리 창출  
지역내 창업문화와 분위기 형성, 창업지원 확대를 지원  
대학별 특화 혁신기술의 적용, 창업 (시)제품 전시 및 상증회 제공

Ⅳ. 사업실행 및 지원방안  
서울시 창업지원 시스템과 연계

관련기관 및 민관협력 거버넌스 구축

- 도시재생뉴딜사업 등 중앙정부 공모사업 지원
- '19년 과기부 시대학원 공모사업 시연선 매칭지원 (고려대, 세종대, 한양대 선정 중, 9월말 90억 지원)
- 관련기관간 협력을 통해 창업생태계 고도화
  - 5차 도전에, 서울고등고사 지원할애시간단 활용
  - 교육부 대학평가 제도 개선 및 창업친화 학사제
  - 중기부 창업지원 등

서울 경제거점등 경제정책실 사업 연계

- 서울 혁신성장펀드 등 창업지원 정책과 연계
- 경제거점과 인재육성 및 사업모델 교류, 창업시설 네트워크 형성
  - 광운대 - 홍문, 정동상계
  - 세종대 - 영우, 남산
  - 중앙대 - C빌리, 마곡

【\*19, 서울지역 대학혁신지원 프로그램에 참여하는 대학명】

\* '16 고려대 시범으로 '16년 단위형 13개 선정, '17, '12년 종합형 3개 대학 선정하여 현재 사업추진 중 (18년 정부 도시재생뉴딜로드맵 반영)

\* '20년 종합형 대학(7개 대학) 추가선정: 숭실대, 서울대, 연세대, 숙명여대, 경희대, 성균관대, 인덕대

# 1.2\_흑석 캠퍼스타운 조성 사업 계획

## 흑석에서 靑龍난다 지역협력과 IT기반 여가힐링, 스포츠·예술 창업을 선도하는 '한강변 문화·창업 캠퍼스타운'

목표

청년창업 인큐베이터  
중앙대학교

학생(예비창업자)·대학자산

행정 및 거버넌스 지원  
서울시·동작구청

지원 (행정/재정/제도)

소통·협력 지역 주체  
흑석동·상도1동

지역상권, 청년주거, 대학문화

청년·대학생 및 지역주민, 연구·창업공간 및 지역상권이 24시간 교류하는 활력공간 조성

뉴타운을  
청년창업 캠퍼스타운으로  
(서남권 청년창업의 메카)

단절된 지역과 한강을  
대학문화 속으로  
(대학과 서울둘레길의 통합)

색깔없던 흑석동을  
특색있는 대학촌으로  
(지역과 대학의 상생)

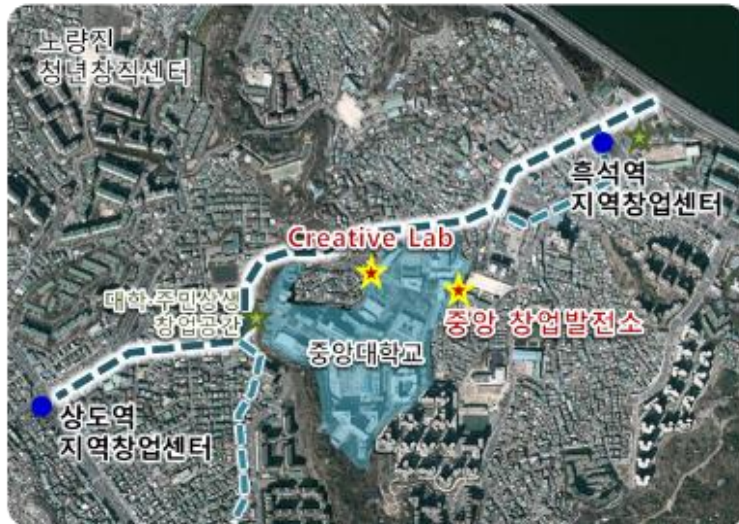


## 1.2\_흑석 캠퍼스타운 조성 사업 계획

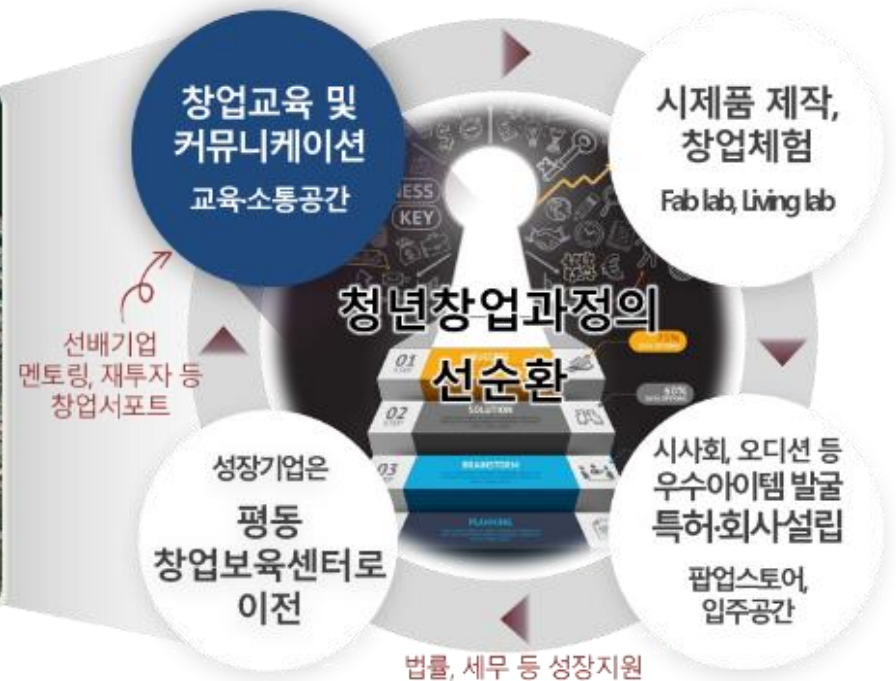
# IT기반 융합기술창업 등 중앙대학교의 강점분야 창업 중심 창업에서 성장까지 선순환 프로세스 형성



주변으로 대학 및 공공소유의 저활용공간을 창업 육성 및 지역활성화를 위한 인프라 공간으로 활용



\* 그외 시구협력외 민간부문의 지속적인 협력을 통해 창업지원공간 확보



# 1.2\_흑석 캠퍼스타운 조성 사업 계획

## 캠퍼스타운 프로그램 및 공간을 연계한 창업 로드맵 구축



# 1.2\_흑석 캠퍼스타운 조성 사업 계획

## 흑석 캠퍼스타운 창업 지원 로드맵



### 창업발전소 Express

**창업발전소 Express 공간안내**  
 창업발전소 Express는 예비창업자 및 동작구 대학생 및 청년들의 다양한 활동을 위한 공간을 지원합니다.

**1F Curation**  
 예비창업자가 원하는 콘텐츠를 수집하고 공유하는 공간 (41m<sup>2</sup>)

**| 교류공간 |**  
 방문객 휴식  
 창업팀 정보 공유  
 수용인원 10명

**2F Co-work**  
 창업팀들의 새로운 시작을 위한 교육 및 창업공간 (51m<sup>2</sup>)

**| 코워킹 스페이스 |**  
 포럼 세미나  
 네트워크 파티  
 소규모 강연  
 데스크탑 2대, 프로젝터 보유  
 수용인원 20명

**3F MAKE**  
 창업팀들의 시제품 제작을 위한 공간 (46m<sup>2</sup>)

**| 메이커 스페이스 |**  
 시제품 제작  
 우가공 처리 작업  
 3D 프린터, 스캐너 및  
 레이저 커터기 보유

### 창업 발전소 Express 안내

**창업 발전소 Express는 창업 준비 시작부터 성공까지!!**

- ▶ **창업 시제품 제작**  
 창업을 위한 시제품 제작 및 재료지원
- ▶ **창업 교육 프로그램**  
 전문 멘토와의 상담을 통한 창업아이디어 구체화
- ▶ **창업 교류 프로그램**  
 교류공간을 통한 창업팀 커뮤니티 활성화
- ▶ **"청년 창업 창업 문화 및 네트워크 형성"**

**창업 발전소 Express 이용방법**

대관신청

방문 후  
사용신청서 작성  
\*7일 전까지

▶

대관승인

신청당일  
사용여부결정

▶

대관신청

대관일로부터  
\*3일 전까지

- **이용 대상** : 캠퍼스타운 추진단에 등록되어 있는 (예비)창업팀 및 동작구 대학생 및 청년
- **대 관 료** : 무료
- **문 의** : 070.4610.1885
- **시 설 현 황** : 1층 교류공간 2층 회의 및 교육공간 3층 제품제작공간
- **대관가능시설** : 2층(회의 및 교육공간), 3층(장비 이용 가능)
- **운 영 시 간** : 월~금요일 9:30~18:00 (탄력 조정 가능)  
 (캠퍼스타운추진단에 등록되어있는 예비 창업팀은 관리자 승인 하에 22:00까지 이용 가능)

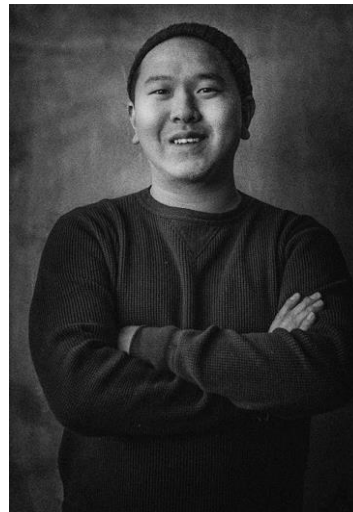
**창업 발전소 Express 교육 프로그램**

**| 실전창업강좌 |**  
 창업아이디어와 기술을 가지고 있음에도 사업화에 어려움을 겪는 예비 창업자 및 창업자들을 대상으로 창업 전문교육 제공

운영프로그램	교육내용
스타트업 아카데미	예비 창업자의 창의적인 아이디어를 전문가 멘토링을 통해 구체화하고 빠른 사업화를 지원
실전창업교육	창업 아이디어를 보유한 예비창업자를 대상으로 비즈니스모델 정립과 사업계획의 체계적인 준비를 통해 준비된 창업자 양성
장비운영교육	운영매니저를 통해 시제품 제작을 희망하는 교육생에게 각 장비 사용법 및 기본 안전교육 진행
시제품제작	메이커스페이스 내 다양한 장비를 자유롭게 활용하여 예비 창업자, 청년들이 시제품을 제작할 수 있도록 지원

# 1.2\_흑석 캠퍼스타운 조성 사업 계획

## CAU Alley & 공유주방



# 1.2\_흑석 캠퍼스타운 조성 사업 계획

## 흑석역 청년창업 문화공간

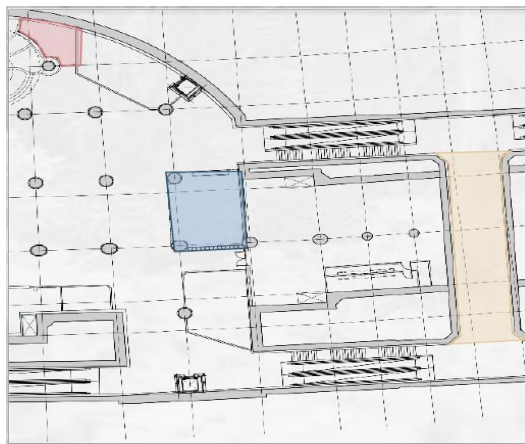
### “흑석역 청년창업 문화공간”은

“흑석역 청년창업 문화공간”은 창업 제품 판로 개척을 위한 창업 상담 지원·제품 전시 및 홍보·시제품 테스트 공간으로 운영되며 흑석 캠퍼스타운, 서울시 메트로9호선과 서울특별시 그리고 동작구가 함께 힘을 합쳐 중앙대 흑석 캠퍼스타운 청년들의 창업활동을 지원하기 위한 소중한 공간입니다.

### 공간 운영 및 구성

#### |운영 시간|

- 운영 시간 : 월 ~ 금요일 10:00 ~ 18:00
- 캠퍼스타운 추진단에 등록되어 있는 예비 창업팀은 관리자 승인 하에 22:00까지 이용가능



### 💡 창업 있다 (팝업 테스트베드)



• 창업 시제품 테스트



• 창업 관련 강연



• 창업 문화콘텐츠 시연 및 체험

### 🔍 창업 입다 (전시 공간)



• 창업 브랜드 제품 전시



• 창업 브랜드 홍보



• 창업 기업 홍보 및 전시

### 🗣️ 창업 있다 (문화 공간)



• 창업 제품 판매 상담



• 창업 컨설팅



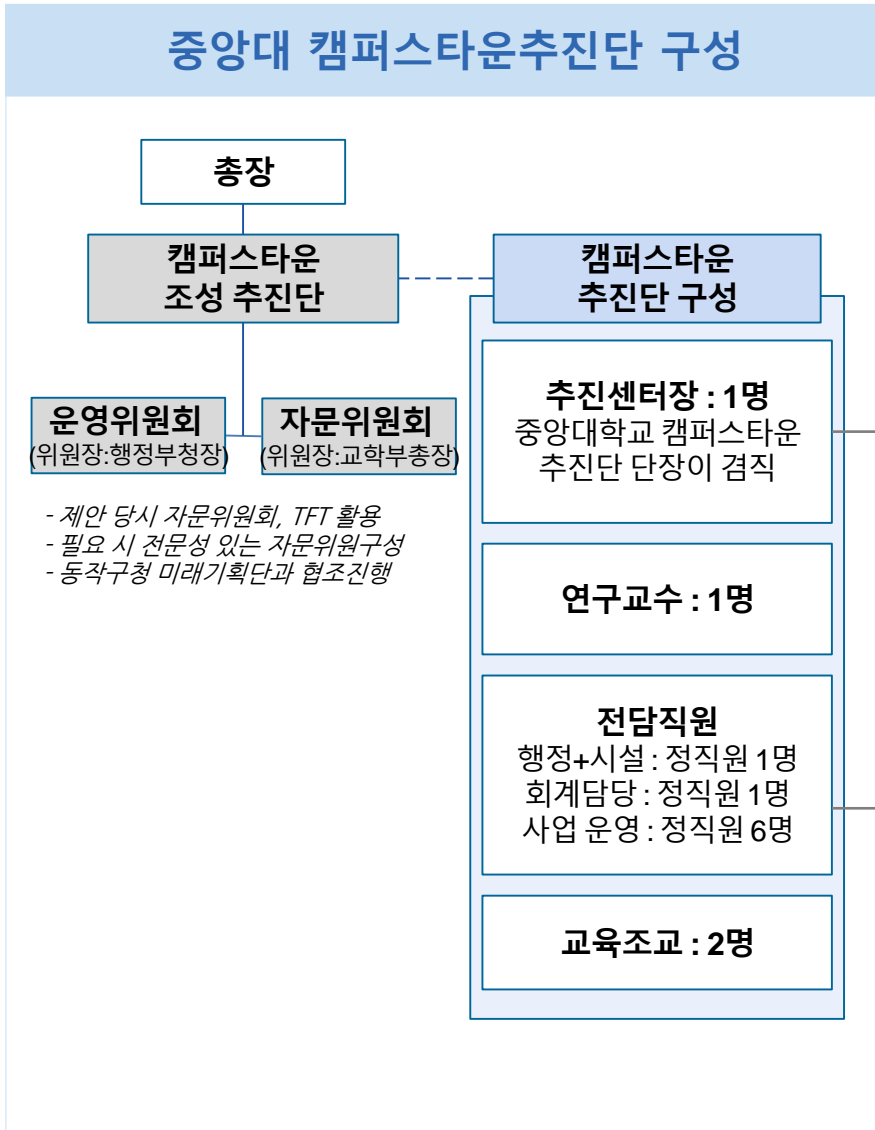
• 창업 정보 제공

# 1.2\_흑석 캠퍼스타운 조성 사업 계획

## 2020년도 캠퍼스타운 주요 사업

<p><b>창업</b></p>	<p><b>창업 사전교육 및 창업경진대회</b></p> <ul style="list-style-type: none"> <li>• 스타트업+ 아카데미 를 통해 기초 및 심화 교육프로그램, 컨설팅 및 멘토링 교육프로그램 운영</li> <li>• 창업경진대회를 개최하여 우수 창업지원팀 선발</li> </ul> <p><b>창업 지원 교육 및 시제품 제작 지원</b></p> <ul style="list-style-type: none"> <li>• 창업발전소 Express에서 창업지원교육 지원, 메이커스페이스에서 시제품 제작 지원, 창업 교류 네트워크 활성화</li> <li>• CAU Alley 사업에서 조성된 장진우 공유주방에서 음식 관련 교육 지원, 요식업 창업 지원</li> <li>• 창업발전소 Local 조성을 통해 보다 체계화된 창업지원 모색</li> </ul> <p><b>창업 시제품 테스트베드 공간 제공</b></p> <ul style="list-style-type: none"> <li>• 흑석역 청년창업문화공간에서 창업 시제품 전시 및 홍보를 통한 호응도 파악</li> </ul>
<p><b>지역</b></p>	<p><b>지역연계수업 운영</b></p> <ul style="list-style-type: none"> <li>• 지역에 대한 관심 제고 및 지역 현안문제에 대한 개선방안 도출을 위하여 학기별로 지역연계수업 운영</li> </ul> <p><b>주민공모사업 운영</b></p> <ul style="list-style-type: none"> <li>• 지역 주민들의 다양한 사업 아이디어를 수용하기 위하여 상반기 하반기 주민공모사업 운영</li> </ul> <p><b>재래시장 활성화</b></p> <ul style="list-style-type: none"> <li>• 상업지역과 주거지역에 대한 지원과 협력을 위하여 재래시장 활성화 운영</li> </ul>
<p><b>문화</b></p>	<p><b>지역 골목 축제 개최</b></p> <ul style="list-style-type: none"> <li>• 흑석동과 상도동 일대 지역과 협력하여 지역주민과 함께하는 축제 개최</li> <li>• 대학축제와 연계하여 대학과 지역이 함께하는 축제 개최</li> </ul> <p><b>흑석로 수변 창업문화가로 조성</b></p> <ul style="list-style-type: none"> <li>• 학생 및 지역주민의 주요 보행로에 대해 불합리한 교통체계 개선, 안전한 보행공간 확보, 공공 문화공간 확보</li> </ul> <p><b>문화가 있는 퇴근길 운영</b></p> <ul style="list-style-type: none"> <li>• 흑석동 주민들을 위한 퇴근길 문화예술 향유 활성화 사업 운영</li> </ul>

# 1.3\_중앙대 캠퍼스타운추진단 구성



**거점센터**    추진단 업무공간 및 동작구와 함께 구성하는 추진센터 역할

- 교내 캠퍼스타운 추진단 신설(18.03.06)
- 공간 조성 완료(18. 05.30 개소, 207관 336호 캠퍼스타운 추진단)  
(임시 교내 공간 사용 후, 거점센터 조성 후(2020년) 이동예정)
- 2018년 주요업무 : 초기사업 실사(투자심사) 대응, 실행계획 수립 등
- 2019년 부터 사업실행 : 1학기 지역연계수업 실행(5개 강좌)  
6월 중 FabLab(중문앞), 흑석역 창업공간 개소 예정

**교내인력**    캠퍼스타운 추진단 인력구성

- 추진센터장 : 18.04.02 배움교수 단장 보임
- 연구전담교수 : 효과적 캠퍼스타운 추진 위한 배정
- 전담직원 : 행정+시설부문 현안문제 대응 위한 有경험 직원  
 ※ **창업부문** : LINC+ 사업단 연계 추진(초기부터 협력 추진중)  
 사업 운영 : 사무국장 및 상근 직원 (총 6인)  
 ※ 2020년 거점센터 I 조성이전까지 거점센터II 또는 추진단사무실에서 근무
- 교육조교 : 창업 및 청년교육 참여학생 교육 및 지원

# 2

## 주민공모사업 소개

- 주민공모사업 소개
- 주민공모사업 선정 및 운영 요건
- 주민공모사업 향후 추진 계획

## 2.1\_주민공모사업 소개

### 사업목적

- 지역과 연계한 사업을 통하여 대학과 지역민·상인과의 소통의 기회 제공
- 지역과 현안문제에 대한 학생들과 지역주민들의 관심 증대
- 지역문제를 학생과 지역민이 함께 해결하며 지속가능한 지역 활성화 기반구축
- 지역주민의 다양한 사업 아이디어를 수용하여 캠퍼스타운 사업에 반영

### 사업내용

- 학생·지역 주민 등이 모여 실행주체가 직접 사업제안
- 흑석동 일대의 지역문화를 기록하며 지역 공동체 강화를 위한 주민사업 추진
- 지역문제 해결에 대학자원(학생)의 적극 활용 위해, 학사일정을 고려한 사업수행기간 설정
- 사업별 결과보고회 및 지역주민 성과 프렌즈데이 개최 등 결과에 대한 정보 교류

### 단계별 추진전략



## 2.2\_주민공모사업 선정 및 운영 요건

### 대학-지역 주민공모사업 운영 요건

- 신청기간 : 2020. 7. 20.(월) ~ 2020. 8. 9.(일)
- 공모내용
  - 구 분 : 주민공모사업
  - 사업기간 : 2020. 09. 01.(화) ~ 2020. 12. 10.(목)
  - 사업내용
    - 흑석 캠퍼스타운 사업구역을 대상으로 학생·지역 주민 등이 모여 실행주체가 직접 사업 제안
    - 흑석 캠퍼스타운 사업구역 일대 지역문화를 기록하며 지역 공동체 강화를 위한 주민사업 추진
- 지원규모 : 총 14,000천원
  - ※ 지원규모는 심사 결과에 따라 변동 가능
  - ※ 공모신청 제한
    - 특정정당·정치인 지지, 종교활동, 영리활동, 공익성 결여사업 지원 불가
    - 단체운영비(인건비, 사무실 운영비 등), 자본적 경비(시설비 등) 지원 불가
- 공모설명회 : 코로나 19로 인해 별도로 개최하지 않음
  - 문의처로 방문 또는 전화문의 가능
- 문의처 : 중앙대학교 서울 캠퍼스 207관 336호  
 캠퍼스타운추진단 사무실  
 (☎ 02-820-6816), (soheedsm@cau.ac.kr)

### 중앙대학교 캠퍼스타운 조성사업 구역 범위



## 2.2\_주민공모사업 선정 및 운영 요건

### 대학-지역 주민공모사업 지원자격

#### □ 사업별 지원자격

##### ○ 일반공모 지원자격

- 흑석 캠퍼스타운 사업구역 내 거주 주민 및 생활권자

##### ○ 기획공모 지원자격

- 흑석 캠퍼스타운 사업구역을 대상으로 지역상생 및 청년창업에 관한 사업을 추진하고자 하는 개인 및 단체

※ 사업별 지원금액은 심사 결과에 따라 변동 가능

#### □ 공모조건

○ 사업별 결과발표회 실시 및 캠퍼스타운 추진단 성과발표회 참여

○ 사업종료 후 결과보고서, 정산보고서, 산출물제출

### 대학-지역 주민공모사업 구분

구분	공모사업명	사업기간
일반 공모	-주민 혹은 상인 공동체 활성화 관련 사업 -대학과 지역을 위한 콘텐츠 개발 및 프로그램 실행	
기획 공모	-지역 내 상가 활용 및 지역 주민과 학생의 창업 지원 관련 사업 -마을기업 및 협동조합 등 지역기반 창업 또는 상권활성화를 위한 사업 -캠퍼스타운 사업구역 관련 모형, 지도, 책자 등을 제작하는 사업 -멤머이를 활용한 굿즈 제작 및 캠퍼스타운 홍보 사업 -기타 제안 사업 : 기타 중앙대-동작구 흑석 캠퍼스타운 사업과 밀접한 관련이 있는 사업 (※기타 제안 사업의 경우 최대 4,000천원 이내 지원 가능)	20.09.01 ~ 20.12.10

## 2.2\_주민공모사업 선정 및 운영 요건

### 대학-지역 주민공모사업 지원 규모

구분	일반공모	기획공모
신청 자격	3인 이상의 사업구역 내 거주 혹은 생활 주민으로 구성된 모임 (직계 가족은 대표 제안자 1인으로 간주)	해당분야 전문성을 갖춘 3인 이상의 주민 단체 [비영리민간단체, 협동조합, 사회적기업, 학생 등 단체]
지원 금액	최대 2,000천원 이내	최대 4,000천원 이내
사업 내용	지역 주민의 다양한 공동체 활성화 관련 사업	흑석동 캠퍼스타운 관련 사업
자부담	보조금 300만원 미만인 경우 0%, 300만원 이상인 경우 10%	

### 2020년 하반기 사업추진 일정

주요내용	예상일정
공고	20. 7. 6.(월) ~ 8. 9.(일)
접수	20. 7. 20.(월) ~ 8. 9.(일)
서류검토 및 심사 선정결과 발표	20. 8. 12.(수) 20. 8. 17.(월)
면접심사 선정결과 발표	20. 8. 20.(목) 20. 8. 21.(금)
협약체결 및 사업비 지급 회계교육	20. 8. 27.(목)
사업 실행	20. 9. 1.(화) ~ 12.10.(목)
정산 및 결과보고 1차 정산 및 결과보고 2차	사업종료 후 7일 이내 사업종료 후 20일 이내
2020년 성과프렌즈데이	2020년 12월 중순~말 (별도공지)

# 3

## 주민공모사업 사례

- 2019학년도 2학기 주민공모사업 추진현황
- 2020학년도 1학기 주민공모사업 추진현황

### 3.1\_2019학년도 하반기 주민공모사업 추진현황

#### 2019학년도 하반기 주민공모사업 개요

- 공모사업 개수 : 총 10개의 주민공모사업이 선정되어 진행

연번	팀명	사업명	사업내용
1	Sky center	흑리단길 스탬프투어 및 데이앤나잇	흑석동 지역 상권의 홍보와 인구 유입을 위한 스탬프 투어 진행
2	더조이	이미지업 트레이닝(바로바로 업!!) 200	내적 외적 이미지를 향상시켜 자신감을 올려주고 건강을 증진시킴
3	스물 : 씬	20대를 위한 커뮤니티 형성	20대 청년들이 자신의 감정을 되돌아보고 타인과 상호 위로를 할 수 있는 프로그램 운영
4	월간흑석	1인 가구를 위한 흑석시장 반찬세트 정기배송플랫폼 '월간흑석'	대학 인근 전통재래시장의 반찬을 재구성하여 대학생 1인 가구에게 도시락 정기배송
5	체인지워크	게릴라 어버니즘 기반의 중앙대병원 앞 교통 정온화 프로젝트	횡단보도 페인팅 및 경고등 배치로 운전자에게 기분 좋은 넋지 효과 도모
6	맹맹IN흑석	맹맹IN흑석	맹맹이를 활용하여 다양한 굿즈 등을 시제작하여 흑석 캠퍼스타운을 널리 알림
7	중앙대병원 기획팀	중앙대학교병원과 함께하는 지역주민을 위한 건강강좌	건강강좌를 통해 건강 정보를 제공하여 지역주민이 건강한 삶을 누릴 수 있도록 지원
8	ADD	어둠 속에서 그림을 그리는 시각장애인들과 함께	시각장애인 예술가와 협업하여 제작한 상품을 판매하고 시각장애인에 대한 인식 개선
9	아카이빙 프로젝트	동작구 재개발 단지 아카이브 프로젝트	동작구 관내 기록을 사진 및 영상으로 제작하여 주민 및 타지역 주민에게 소개
10	상도1동 축제기획단	이팝나무 꽃 축제	마을 주민들이 직접 축제를 기획할 수 있도록 교육 프로그램 진행 후 기획된 축제 구현

## 3.2\_2020학년도 상반기 주민공모사업 추진현황

### 2020학년도 상반기 주민공모사업 개요

- 공모사업 개수 : 총 8개의 주민공모사업이 선정되어 진행

연번	팀명	사업명	사업내용
1	흑석사(史)	아카이브로 읽는 흑석동의 어제와 오늘	흑석동의 근현대사 자료 구축
2	동내방내	우리 동네 내가 직접 탐방하고 내가 직접 계획하자	지역 청소년들을 대상으로 한 지역변화 캠프 프로젝트
3	쓰임:새	쓰임:새	지역 사회의 폐현수막을 활용하여 지속 가능한 택배 포장재 순환 시스템 구축
4	ADD	동작구민들에게 시각장애인 예술가 알리기	시각장애인 예술가들에 대한 사회적 인식을 개선하고, 사회적 입지를 다짐
5	흑석 G-MAP	흑석 G-MAP	지역 청년들을 대상으로 직/간접적인 도시계획 학문적 교육환경 제공
6	마을협력팀	흑석에서 진주찾기	지역 내 상점을 활용한 주민참여 네트워크 활성화를 통해 상생하는 마을 공동체 구현
7	팀년센스	이상한 나라의 Alley's	중앙 Alley의 문화예술 활성화 사업
8	월간흑석	월간흑석 : 사라져가는 전통에 젊음을 더하다	현대화된 전통시장 서비스 구축 및 지역중심의 전통시장 활성화

# 4

## 신청서 및 예산서 작성 방법

- 신청서 양식 및 작성 가이드라인
- Q&A



# 4.1\_신청서 양식 및 작성 가이드라인

[별첨2]

## 예산서 (예시)

29-30p의 기준표 참고

구분	비목	지출항목	단위	예산액
소요예산	보조금 계(작성 예시)			2,000,000
	간사비	◦ 외부강사 초청특강	◦ 150,000원(2시간)×1명×2회	300,000
	다수활동비	◦ 다수활동비 (지역활동가 매칭 등)	◦ 10,000원×2시간×5명	100,000
	소모성 물품 구입비	◦ 문구, 재료비 등 소모성 물품 구입비	◦ 50,000원×5회	250,000
	단기임차료	◦ 장소대여비 (공개발표 등 장소대여)	◦ 200,000원(4시간 기준)×1회	200,000
		◦ 장소대여비 (사업진행 시 필요장비)	◦ 80,000원×2회×1대	160,000
	식비 다과비	◦ 회의 식비	◦ 10,000원×5명×4회	200,000
		◦ 자체결과발표회 다과비	◦ 5,000원×20명×1회	100,000
	홍보를 위한 매체광고	◦ 자체결과발표회 전시 판넬 제작	◦ 판넬 50,000원×5개	250,000
		◦ 자체결과발표회 포스터 현수막	◦ 포스터 5,000원×50장 =250,000원 ◦ 현수막 50,000원×2개=100,000원	350,000
◦ 결과를 출력 및 제본		◦ 30,000원×3권	90,000	

※ 식비(다과비) 최소화. 도서구입비/교통비/답례품은 불가

[별첨3]

## 주민공모사업 계획서

1. 사업명 :
2. 사업기간 :
3. 사업효과 :

1. 사업 제안 배경
2. 사업 기획 과정
3. 사업 개요

### □ 사업제안배경과 사업내용

※ 모임 회원들의 사업에 대한 필요성을 확인하고 사업내용을 합의하게 된 과정과 사업내용을 5줄 이내로 간략하게 작성해주세요.(회의록 등 첨부 가능)

### □ 사업목적(기대효과)

신청 사업 활동을 통한 기대사항					기대하는 변화의 정도		
기대정도	낮음	높음	변화정도	현재	종료 시기		
모임 내 친밀한 관계형성	①	②	③	④	⑤	핵심 참여자	( )명 → ( )명
새로운 사람들의 참여	①	②	③	④	⑤	새롭게 참여한 주민	( )명 → ( )명
행정과의 긍정적인 협력	①	②	③	④	⑤	행정과 관계	하중상 하중상
우리 지역의 필요 해결	①	②	③	④	⑤	지역 주민과 관계	하중상 하중상
지역과 주변 모임과 연결	①	②	③	④	⑤	알게 된 지역자원	( )개 → ( )개

사업을 통해 기대하는 지역 및 공동체의 변화

※ 이 사업을 통해 귀하가 속한 모임과 마을이 변화하기 바라는 내용을 간략하게 작성해주세요

# 4.1\_신청서 양식 및 작성 가이드라인

## □ 세부사업별 운영계획(추가 가능)

세부사업명	실행일정	어떤 이유로 캠퍼스타운 사업에 필요합니까? (목적과 목표)	구체적으로 어떤 내용의 사업입니까? (내용 및 방법)
세부사업1	년 월 일 ~ 년 월 일	1. 목적 2. 목표 3. 기대효과	1. 일시 2. 장소 3. 주제 4. 대상 5. 세부내용
세부사업2	년 월 일 ~ 년 월 일		
세부사업3	년 월 일 ~ 년 월 일		

## □ 자치구 내 타 주민모임/단체와의 네트워크 계획

주민모임/단체명	구체적 참여 및 지원 내용

※ 자치구 내에서 타 주민모임/단체와의 일상적인 정보교류 및 공동사업 내용과 역할 계획 등을 작성해주세요 / 공공기관(동주민센터) 등도 가능

## □ 주민참여 확대 방안

구분	추진내용 및 방법
모집홍보 계획	※ 새로운 사업 참여자를 모집하기 위한 홍보계획을 작성해 주세요
참여자와의 관계유지 및 역할배분계획	※ 새로운 사업 참여자와의 관계유지 방안 및 그들을 적극적인 참여자로 성장시키기 위한 역할 배분계획을 작성해 주세요

## [별첨4]

### 주민공모사업 참여자 명부

“사 업 명”은 2019년 흑석동 캠퍼스타운 주민공모사업에 참여할 것을 다음과 같이 동의합니다. (1~3번은 제안자 3명 우선 기재)

연번	담당업무 (역할)	이름	성별	주소	연락처	이메일	서명
1	대표제안자1 (사업진행)						
2	제안자2 (참여자관리)						
3	제안자3 (회계)						
4							
5							
6							
7							
8							
9							
10							
11							
12							
13							
14							
15							
16							

※ 담당업무(역할)는 참여주민 개인별로 업무분장에 따라 작성

## 4.1\_신청서 양식 및 작성 가이드라인

### 신청서 작성 가이드라인

1. '흑석 캠퍼스타운 사업'의 일환으로 진행되는 '주민공모사업' 프로그램은 지역 주민, 학생, 교수 등 지역에 기반을 둔 활동자를 대상으로 하며, 대학-지역 연계를 통하여 지역문제를 함께 해결하고 지속가능한 지역 활성화 기반을 구축하고자 하는 캠퍼스타운 사업의 취지에 부합하는 성격으로 구성되어야 합니다.
2. '주민공모사업'을 진행하는 데 발생 가능한 비용의 전부 또는 일부(최대 400만 원)에 대해, 추후, 작성하실 예산서에 내용에 따라(서울특별시 캠퍼스타운 사업 운영지침에 의거) 지원합니다. 예산서는 사업수행 중 규정에서 정하는 범위 내에서 변경신청 및 운영 가능합니다.
3. '주민공모사업' 사업비 운용의 효율성을 위해 개별 사업의 성격에 따라 지원금의 범위가 달라질 수 있으며, 사업 당 지원금은 최대 범위 내에서 선정과정에서 조정될 수 있습니다. 300만원 이상 지원되는 사업인 경우 자부담이 있으니 확인해주시기 바랍니다.
4. '주민공모사업'에 참여하는 경우, 사업이 종료되기 전 '성과프렌즈데이' 행사에 참여하여, 사업의 성과 또는 성과물에 대한 발표까지 활동내용으로 포함하고 있습니다.  
단, 성과 및 결과 발표자는 사업에 참여한 참여자들이 대상이며, 소정의 발표비를 지급합니다.
5. '주민공모사업'의 사업비는 용도에 부합하는 내용으로 작성하여 주시기 바라며, 용도가 불확실하거나, 향후 부정사용이 발견될 경우에는 사업비 환수조치 예정이오니 유념하여 주시기 바랍니다.

## 4.1\_신청서 양식 및 작성 가이드라인

### ■ 보조금 예산편성 및 정산시 부적정 예시

#### ▪ 보조금의 용도 외 사용 예시

- 당초, 사업비 집행계획에 설정되지 않은 비목을 신설하거나 자의적인 판단에 따라 세부사업간 예산을 전용하여 집행하는 경우  
(비목신설 및 세부사업간 예산 전용집행은 승인사항임)
- 단체 내부자에게 급여, 감사비, 발표비, 사회비, 원고료 등의 인건비성 수당을 지급하는 사례
- 단체운영·시설유지관련 경비를 보조금으로 집행한 사례

#### ▪ 보조금 집행 절차상 부적정 예시

- 감사료, 원고료 등 인건비성 수당 지급시 지급조서 및 산출내역 등을 누락하는 경우
- 회의비, 간담회비 등으로 편성된 사업비를 식대 등 업무추진비로 편법 집행하거나 소모성 경비로 과다하게 집행하는 경우
- 물품구입이나 인쇄비 등 지출시 거래업체로부터 정상적인 세금계산서를 발급받아 보조금 체크카드로 결제하여야 함에도 불구하고, 간이영수증으로 처리하거나 현금으로 인출하여 지급하는 경우
- 총사업비 중 보조금예산은 전액 집행하고, 자부담 비용은 축소하여 집행하는 경우
- 지출결의서에 의하여 예산을 지출하지 않아 구체적인 집행내역의 확인이 곤란한 경우
- 각종 사업에 따른 비용을 지출하였으나 근무일지, 행사결과보고, 사진 등 사업에 대한 증빙자료가 없어 행사실시여부를 파악할 수 없는 경우
- 택시비, 도서구입비를 보조금으로 지출한 경우

#### ▪ 기타 부적정 예시

- 보조금관리 통장과 연계되어 있지 않은 개인카드를 사용하여 보조금 집행이 사업목적과 부합되는지 여부를 확인할 수 없는 경우
- 인쇄비, 홍보물 제작비 등 집행시 견적서, 산출내역서 등이 없어 적정 구매여부를 확인할 수 없는 경우
- 체크카드로 사용가능함에도 불구하고 간이영수증으로 처리하여 집행내역이 불투명한 경우

# 4.1\_신청서 양식 및 작성 가이드라인

## □ 캠퍼스타운 사업비 편성 기준(안)

(기준일: 2020. 1월)

편성항목	사업비목	개념	기준 및 한도	증빙서류
자치단체 경성보조 (사무 관리비)	회의비 및 자문비	사업관련 전문성격의 회의비, 내외부 전문가에 지급하는 비용	2시간 이내 10만원/ 초과시 15만원(1일 기준) * 프로그램 기획비로 고용하는 사람의 경우 회의비· 자문비 지급 불가	회의참석확인서(서명), 회의록, 이력서(최초1회), 계약이체확인증, 원천징수영수증(해당시)
	강사비	사업과 관련 각종 강좌를 개설하고 그 강의를 맡은 자 및 보조하는 자에 대한 수당	일반1급 : 1시간 24만원, 초과시 12만원 일반2급 : 1시간 15만원, 초과시 7.5만원 일반3급 : 1시간 10만원, 초과시 5만원 * 서울시민재개발원 강사로 및 원고료 지급기준 준용 * 1일 1인 최대 3시간 초과 시 자치구 사전 협의 * 원고료 지급기준에 부합하는 경우 지급 가능	이력서(최초1회), 강의확인서(서명), 강의증빙자료(교안, 강의사진, 출석부 중 택1), 계약이체확인증, 원천징수영수증(해당 시)
	공간 임차료	캠퍼스타운 사업을 위해 대학 밖의 건물을 임대하여 확보한 공간에 대한 임차료	실비정산 * 임차보증금은 보조금으로 집행 불가	임대차 계약서, 주변 시세 현황, 계약이체확인증, 공간운영 등 내역,
자치단체 경성보조 (사무관리비 또는 민간경성 사업보조)	프로그램 기획비	캠퍼스타운사업을 수행하는 전담인력으로 사업을 총괄 실행, 기획, 관리하는 활동에 대한 경비	전담인력 인원, 기준, 채용방식 등은 근로기준법 등 관계법령 및 학교 내부기준을 고려하여 대학자율로 정함 - 지원금액 한도 * 종합형 : 사업비 15% 범위 내 (40만 원, 특급급 등 제수당 포함) * 단부형 : 사업비 25% 범위 내 (40만 원, 특급급 등 제수당 포함) * 1인기준 최대 5천만원 이내	근로계약서 및 이력서, 급여 지급기준금액 관련 증빙서류 (최초 집행시 1회) 지급내역서, 계약이체확인증, 원천징수영수증(해당시)
	멘토비	창업활동과 관련, 전문지식이 필요하여 대학 내 외부 전문가로부터 자문(멘토링)을 받는데 소요되는 경비	강사비 기준과 동일하게 적용 / 강사 1인당 월 최대 100만원 이내 * 기술매칭사업 기술자문인 경우 건당 200만원 이내 * 1인 3시간 초과(1일 기준) 시 자치구 사전 협의	활동내역서(서명), 지급내역서, 계약이체확인증, 원천징수영수증(해당시) 이력서·경력증명서 (최초1회에 한함)
	단순 활동비	세부 프로그램 실행을 위한 단순 보조인력 활동에 대한 경비	시간당 1만원 이하, 1인당 월 최대 50만원 * 업무내용, 실제 투입시간 등을 감안하여 지급 * 1인 6시간/일 이상 투입 시 자치구 사전 협의	활동기록부(서명) 지급내역서, 계약이체확인증, 원천징수영수증(해당시)
	프로그램 사업비	사업과 관련하여, 사업단 내에서 자체적으로 추진할 수 없는 프로그램 기획, 개발 및 운영과정에서 지출하는 경비	프로그램 기획 및 개발비 등 * 사업비목으로 편성된 항목(회의비 및 자문비, 식비 및 다과비 등)을 프로그램 사업비 내내 중복하여 편성불가 * 외부업체에 의뢰할 경우, 자치구의 사전 승인 필요 * 추정가격과 내용에 따라 지방계약법 준수 철저	프로그램기획서 체크카드영수증(또는 계약이체확인증), 원천징수영수증(해당 시), 사진 결과보고서 등 관련 증빙서류 (외부 업체 계약서) 견적서, 비교견적서, 거래처 사업자 등록증 및 통장사본,

※ 위 내용을 참고하여 예산서를 작성해야함

편성항목	사업비목	개념	기준 및 한도	증빙서류
				결과보고서(사진 포함) 및 접수조서, 선금 이행보증보험증권(필요시)
	행사비	사업과 관련한 행사 운영을 위한 실차 해체비, 초청장, 안내포스터, 현수막 등의 제작에 소요되는 잡비	실비정산 * 단기임차료외의 구분 : 임차와 같이 조건이 분명하지 않고, 일회성으로 집행되는 비용의 경우 행사비 * 홍보물제작 및 매체광고비외의 구분 : 특정 행사의 안내 홍보를 위한 홍보물 인쇄를 제작한 경우 행사비	견적서(비교견적서), 체크카드영수증(또는 계약이체확인증), 원천징수영수증(해당 시), 행사 관련 사진
	공과급	사업과 관련하여 사용하는 공간의 운영에 소요되는 경비	실비정산 * 가능항목 : 공간 운영에 필수적인 전기, 수도, 가스, 전화, 인터넷 등 공과급과 각종 보험료, 사업에 필요한 우편 발송비 등	(공과급)영수증, 체크카드영수증 (또는 세금계산서, 계약이체확인증)
	소모성 물품구입	공간 운영을 위한 소모성 비용 구입 경비	기준 범위 내 실비정산 * 기준범위 공간상주 인원(전담인력+창업팀수)×월 10만원 이내	견적서(비교견적서), 구입영수증(또는 내역서), 체크카드영수증(또는 계약이체확인증)
	단기 임차료	사업 수행을 위해 단기적으로 필요한 시설, 장비, 회의실 등의 임차료	실비정산 * 행사비외의 구분 : 장비 등의 임차와 같이 목적이 분명한 경우 단기 임차료로 책정	행사 개요, 견적서(비교견적서), 체크카드영수증(또는 계약이체확인증)
	식비 다과비	사업에 필요한 활동 및 업무 진행을 위해 소요되는 식사비, 다과비	기준 범위 내 실비정산 - 식비: 1인 1만원(외부 전문가 2만5천원) 이내 - 다과비: 1인 5천원 이내	행사 개요, 활동기록부(또는 회의록), 참석자명단(서명), 체크카드영수증(또는 계약이체확인증)
	여비	사업의 진행과 관련있는 외부활동에 필요한 교통비 및 숙박비용	정액지급 또는 기준 범위 내 실비정산(개인에게 지급) -교통비 사내여비(4시간 미만) : 10,000원 사내여비(4시간 이상) : 20,000원 시외여비(실비정산, 영수증 첨부) -숙박비: 1인당 4만원 이내 * 시외여비, 숙박비는 자치구의 사전승인을 받은 경우에 한함	활동결과보고서, 이미 지급내역서(서명), 계약이체확인증
	홍보물제작 및 매체광고	사업의 홍보를 제작 또는 매체 광고를 위해 필요한 비용	실비정산 세부 홍보계획 별도 수립 * 홍보물에 서울시 후원 (캠퍼스타운사업) 임을 명시 * 행사비외의 구분 : 캠퍼스타운 사업 전반적인 프로그램 안내, 상시 프로그램 참여 안내 등 지속성 있는 홍보물 제작 또는 특정 행사의 홍보를 위한 매체광고의 경우 본 비목으로 편성	견적서(30만원 이상 비교견적서), 홍보물제작도안, 홍보물 설치사진, 체크카드영수증(또는 전자세금계산서, 계약이체확인증), ※ 결과물(지도, 책자, 리플렛 등 3부 별도제출)

# 4.1\_신청서 양식 및 작성 가이드라인

## 강사수당 및 원고료 등 지급기준 (시행 '20.5.1)

편성항목	사업비목	개념	기준 및 한도	증빙서류
활동비 (지원금)	창업	창업지원금, 시제품 제작비, 공모전 상금 등 사업의 취지에 맞게 재학생 및 청년사범 지역주민 혹은 단체에게 지원되는 비용	실비정산 * 캠퍼스타운 사업으로 기 창업지원을 받은 이력이 있는 창업아이템은 중복지원 불가 - 시상금 * 지출증빙 없이 일시금 지급되는 경우 원금 5백만원 이내 - 창업지원금 * 창업활동에 필요한 비용으로, 2천만원 이내(지출증빙 필수)	행사 관련 개요 또는 공모전 개최결과보고서, 당시자수령확인서(서명), 계좌이체확인증, 원천징수영수증(필요시),
	물품취득비 (임차)	사업목적 수행을 위해 필요한 물품을 입차 시 사용되는 경비	실비정산 * 협약체결시 승인한 항목만 해당 * 자산성 물품확보는 입차(리스)를 원칙으로 함	입대차계약서, 비교견적서, 계약이체확인증 (또는 전자세금계산서, 계좌이체확인증)
자치단체 자본보조 (시설비 또는 민간자본 사업보조)	시설비	캠퍼스타운 공간조성을 위한 시설공사, 인테리어, 용역 등에 소요되는 비용	실비정산 * 책상, 의자 등 사무공간 조성을 위한 기본집기 구매 내역 포함 가능	견적서, 비교견적서, 공사실계 도면(내역서), 공사완료 사진, 체크카드영수증 (또는 전자세금계산서, 계좌이체확인증)
자치단체 자본보조 (자산 및 물품취득비 또는 민간자본 사업보조)	물품취득비 (구입)	사업목적 수행을 위해 필요한 물품을 구입 시 사용되는 경비	실비정산 * 협약체결 시 승인한 항목만 해당 * 구입시, 조달청 나라장터 시스템 우선 활용 * 물품관리는 대학에서 하며, 자치구는 물품관리현황을 지도 감독하고 그 결과를 매년 서술시에 제출	구입내역서, 비교견적서, 물품관리대장, 체크카드영수증 또는 전자세금계산서, 계좌이체확인증)

- \* 각종 수당 등 활동비성 경비 지급 시 1인에 대한 지급금액이 월12만5천원을 초과할 경우, 소득세 및 지방 소득세(기타소득 기준 적용세율 8.8%, 창업활동비(상금)은 4.4%) 원천징수 후 원천징수 영수증 첨부(익월 10일까지 관할 세무서에 신고 후 납부)
- \* 인건비성 경비(프로그램 기획비, 회의비 및 자문비, 단순활동비, 멘토비 등)를 제외한 사업비의 지출에 대하여 구입 건당(1개, 1식 등) 10만원 이상의 경우 견적서, 30만원 이상의 경우 견적서와 비교견적서를 받아 지출근거로 첨부하여야 한다.
- \* 지출증빙서류 중 세금계산서의 경우 '전자세금계산서'를 원칙으로 하며, 사정이 있을 경우 자치구와 협의하여 계산서, 간이계산서, (전자가 아닌)세금계산서 등을 증빙으로 사용할 수 있다.
- \* 캠퍼스타운 사업비 편성기준을 불가피한 사유로 준수할 수 없을 경우, 대학 및 자치구는 사진에 서술시의 승인을 받아야 한다.

※ 위 내용을 참고하여 예산서를 작성해야함

### 1 강사수당 지급기준

#### 1. 일반 교육 강사 지급기준

(단위 : 천원)

등급	대상(전·현직)		지급액		비고
	공공분야	민간분야	기본 1시간	초과 시간	
특별 1급	<ul style="list-style-type: none"> <li>• 대학교 총장(급)</li> <li>• 장관(급)</li> <li>• 광역지방자치단체장</li> <li>• 대사</li> <li>• 국회의원</li> </ul>	<ul style="list-style-type: none"> <li>• 민간문화재(무형문화재보유자)</li> <li>• 대기업 총수 (상시 근로자수 1,000명 이상)</li> <li>• 활동경력 30년 이상의 문화예술, 체육, 종교, 시민단체 전문직 종사자 및 이에 준하는 해당분야 원장이 필요한 경우</li> </ul>	400	200	민간분야 초과 매시간 지급
특별 2급	<ul style="list-style-type: none"> <li>• 언론사 대표</li> <li>• 공공기관·공직유관단체의 장</li> <li>• 단과대학장(급) 교수이상</li> <li>• 차관(급)</li> <li>• 광역지방의회의원</li> <li>• 기초자치단체장</li> <li>• 정부투자기관장</li> <li>• 특별행정기관장</li> </ul>	<ul style="list-style-type: none"> <li>• 활동경력 20년 이상의 문화예술, 체육, 종교, 시민단체, 전문직 종사자 및 이에 준하는 해당분야 원장이 필요한 경우</li> </ul>	320	160	
일반 1급	<ul style="list-style-type: none"> <li>• 대학(교) 교수</li> <li>• 판·검사</li> <li>• 기초지방의회의원</li> <li>• 언론사 임직원</li> <li>• 공공기관·공직유관단체의 임원</li> <li>• 학교법인 대표 및 각급 학교의 장</li> <li>• 공공기관·공직유관단체 연구 기관의 박사학위 소지 연구원</li> <li>• 4급이상 공무원</li> </ul>	<ul style="list-style-type: none"> <li>• 컨설턴트(관련 분야 박사학위 소지자 또는 석사학위 소지자로 관련경력 10년 이상인 자)</li> <li>• 변호사, 전문의, 변리사, 공인회계사, 세무사, 공인노무사, 감정평가사, 기술사</li> <li>• 기업·기관·단체의 임원 이상</li> <li>• 연구기관의 박사학위 소지 연구원</li> <li>• 활동경력 10년 이상의 문화예술, 체육, 종교, 시민단체, 전문직 종사자 및 이에 준하는 해당분야 원장이 필요한 경우</li> </ul>	240	120	
일반 2급	<ul style="list-style-type: none"> <li>• 대학(교) 전임강사</li> <li>• 공공기관·공직유관단체의 직원</li> <li>• 학교법인 직원 및 각급 학교의 교직원이상</li> <li>• 공공기관·공직유관단체의 연구원</li> <li>• 5급이하 공무원</li> </ul>	<ul style="list-style-type: none"> <li>• 연구기관의 연구원</li> <li>• 일반 컨설턴트</li> <li>• 활동경력 5년 이상의 문화예술, 체육, 종교, 시민단체 전문직 종사자 및 이에 준하는 해당분야 원장이 필요한 경우</li> </ul>	150	75	
일반 3급	* 기타 실기 등급에 속하지 아니하는 자		100	50	
보조강사	* 각종 교육운영(실기실습 등) 보조자		40	40	
원어강의	* 국어강의 강사로의 150% 지급		-	-	
별도기준	* 해당 분야 최고전문가 등 교육 운영상 원장이 필요한 경우		시간당1,000이내		

# Q & A

## 캠퍼스타운 및 주민공모사업 등 문의

- 캠퍼스타운 추진단에서는 주민들의 참여를 기다리고 있습니다.  
언제든지 문의 바랍니다.
- 문의처 : 캠퍼스타운 추진단  
Tel : 02-820-6816  
e-mail : soheecsrn@cau.ac.kr