

# 2024년 세종대학교 캠퍼스타운 입주경진대회 입주기업(추가모집) 공고

세종대학교 캠퍼스타운조성단은 글로벌 성장가능성이 있는 혁신기술기반 (예비)청년창업자를 발굴 및 육성하고자 「2024 세종대학교 캠퍼스타운 입주경진대회」를 다음과 같이 추가모집 공고하오니 많은 참여 바랍니다.

2024년 6월 17일

세종대학교 캠퍼스타운조성단장

## I 모집 개요

□ **모집목적:** 글로벌 성장 가능성이 있는 혁신 기술 기반 유망 스타트업을 발굴하여 세종대학교 캠퍼스타운조성단이 보유한 전문 자원과 역량을 활용하여 우수 기업으로 육성

□ **지원대상:** **창업 7년 미만, 만 39세 이하의 청년(예비)창업기업 (공고일 기준)**

\* 신청자격은 동 공고 ‘II. 신청자격 및 요건요건’ 참조

### □ 지원내용

- ① 독립(다세대 건물 원룸형, 컨테이너), 공용 사무공간 임대료 및 보증금 무상 제공
  - 사무실 집기(책상, 의자 제공)
  - 입주기간: 2024. 6. 28.(금) ~ 12. 31.(화) / 연장평가 후 최대 2025. 12. 31.(수) 까지  
(타 대학 캠퍼스타운에서 이전 시 기존 입주 기간 포함 최대 2년)
  - 최종 선정팀의 입주 인원 등을 고려하여 사업단에서 임의 배정 후 통보
  - 관리비 별도 부과 예정(입주 시 6개월 치 선납 예정)
- ② 사업화지원금 지원(300만원)
- ③ 특화프로그램(창업교육, 자금유치, IR 제작 지원 및 데모데이, 전시회 참가 지원 등)
- ④ 창업전문가 전문 멘토링 지원(정기 간담회와 네트워킹 제공)
- ⑤ 기타 대학 창업지원 및 공간 활용 제공

□ 추진일정

- 접수기간: 2024. 6. 17.(월) ~ 2024. 6. 23.(일) 자정까지
- 협약기간: 2024. 6. 28.(금) ~ 2024. 12. 31.(화)

※ 평가를 통해 '25년 12월까지 입주가능



※ 일정 및 세부 사항은 내부 사정에 따라 변경될 수 있으며, 변경 시 공지

□ 선발규모: 총 6팀 내외(기창업자 4팀, 예비창업팀 2팀)

특화분야 및 관련 창업기업 우대

- ▶ (SW·AI 창업) SW·AI 등을 활용한 기술기반 제품 및 서비스
- ▶ (융합콘텐츠 창업) 문화·예술·관광 등등 콘텐츠를 융합한 제품 및 서비스
- ▶ (글로벌창업) 글로벌 성장가능성이 있는 제품 및 서비스
- ▶ (실험실창업) 혁신기술기반 교원창업팀의 제품 및 서비스

□ 우대(가점)사항

가점은 최대 15점으로 평가점수에 가점 합산 합은 100점을 넘을 수 없음

- ▶ SW·AI·융합콘텐츠·글로벌 분야(3점)
- ▶ 투자 유치 5천만원 이상(5점)
- ▶ 매출 연 5천만원 이상(1점), 1억원 이상(3점), 연 5억원 이상(5점)
- ▶ 해외 매출 1천만원 이상 (1점), 5천만원 이상(3점)
- ▶ 특허, 실용실안 출원 또는 등록 (건당 1점, 최대 5점)
- ▶ 대표자가 세종대(대학원 포함) 재학생 혹은 졸업생인 경우(3점)
- ▶ 대표자가 세종대학교의 교수(겸임교수 포함) 경우(3점)

## II

## 신청자격 및 요건

### □ 신청자격

- 종합형 3기 입주기업은 창업경진대회를 통해 재선정시 최대 2년까지 입주 가능
- 타 대학으로 이전 시 기존대학 입주기간 포함 최대 2년까지 입주 가능
  - ※ A대학 6개월 입주 후 이전시 B대학 최대 1년 6개월까지만 입주 가능
- **예비창업자(개인, 팀)**이거나 공고일 기준 설립 후 **7년 미만 기업**
  - ※ **협약일('24. 6. 28.) 이전 사업자등록 및 신청현황 변경 시 자격요건 미충족으로 선정취소**
  - \* 「중소기업창업 지원법」 시행령 제2조에 따른 창업 범위와 제3조 사업 개시일을 적용
  - \* 예비창업자(팀) 세부 자격 사항(대표자에 해당함)
  - 공고일('24. 6. 14.) 기준 본인 명의의 사업체를 보유하지 않은 자
    - 사업자 폐업 경험이 있는 자는 이종업종의 제품 및 서비스를 생산하는 사업자(기업)를 창업할 예정인 경우에 한하여 신청 가능하며, 동종업종 제품 및 서비스를 생산하는 사업자(기업)를 창업할 예정인 경우에는 폐업 후 3년, 부도·파산 후 2년을 초과해야 신청 가능함

---

  - ◇ 이종·동종업종 판단은 한국표준산업분류 코드의 세세분류(5자리)를 기준으로 함  
(세세분류 일치 시 : 동종업종으로 판단 / 세세분류 불일치 시 : 이종업종으로 판단)
  - ◇ 통계청 통계분류포털(kssc.kostat.go.kr) - 경제부문 - 표준분류 - 한국표준산업분류(KSIC) - 자료실 - 최신개정 - 제10차 한국표준산업분류표 참조

---
- **(대표자 기준)** 다음 자격 중 하나 이상을 만족하는 **39세 이하 대표자(공고일 기준)**
  - ① **서울시민**: 주민등록상 주거지가 서울시인 자
  - ② **서울시에서 경제활동을 하는 자**: 서울시에 소재한 법인, 사업장, 기관, 학교 등에서 현재 활동 중인 자(예정자 포함)
  - ③ **세종대학교 구성원**: 공고일 기준 세종대학교(대학원 포함) 학생, 조교, 교원, 연구원, 직원 등으로 소속되어 있거나 소속된 적이 있는 자
    - (교수창업의 경우, 연령제한 없음)**
- 입주 및 사업자등록 조건을 만족하는 자
  - ① **아래기간 내 사업자등록지를 캠퍼스타운 입주사무실로 등록·이전할 수 있는 자**
    - \* **(예비창업자) '24년 9월 30일까지** 사업자등록을 완료하여야 함
    - \* **(기창업자) '24년 7월 31일까지** 사업자등록지(본점, 지점, 지사, 부설 연구소, 공장 등 형태 무관)를 캠퍼스타운으로 이전 또는 신규 등록하여야 함

- ② 입주 후 센터 사무실을 기업(팀)의 주된 사무실로 활용하며 상근할 수 있는 자  
- 주 3회 이상 또는 월 12회 이상 입주 사무실 출석의무(전자출입 시스템으로 관리)
- ③ 서울시, 세종대학교 캠퍼스타운조성단에서 요청하는 점검·평가를 위한 성과자료  
(매출, 고용, 투자 등)와 증빙자료 및 월별 활동보고서 제출
- ④ 캠퍼스타운조성사업단 진행 프로그램(교육, 멘토링, 행사 등) 필수 참여  
- 2회 이상 불참 시 중간 및 입주 연장 평가 시 가점 반영
- ⑤ 월 관리비 별도 부과 예정(입주시 6개월치 선납 예정)

## □ 신청 제외 대상

- '24년 6월 14일 기준 대표자 또는 동일 아이템이 타대학 서울시 캠퍼스타운 사업으로 부터 지원을 받고 있거나 입주하여 있는 예비창업자(팀)·기업
- 동일 또는 유사한 사업계획으로 다른 기관으로부터 중복하여 지방보조금을 받은 경우, 해당 창업기업은 창업활동비(지원금) 지원 불가  
(중소벤처기업부, 과학기술정보통신부 등 중앙부처의 지원금은 가능)
- 「중소기업창업 지원법」 시행령 제4조에 따라 창업에서 제외되는 업종이거나 사행 성 및 환경오염 유발 등 반 사회적 성격의 창업 아이템을 보유한 자
- 타인의 특허, 실용신안 등 지식재산권을 침해하거나 침해할 우려가 있는 아이템
- 국세 또는 지방세 체납으로 규제 중인 자
- 금융기관 등으로부터 채무불이행으로 규제 중인 자
- 신청일 현재 폐업 또는 휴업 중인 기업
- 기타 세종대학교 캠퍼스타운조성단장이 참여제한의 사유가 있다고 인정하는 경우

### Ⅲ 평가 및 선정

□ 평가 절차: 총 2단계 평가(서류→발표)를 통해 최종 선정

□ 평가 방법

- ① 요건검토: 사업계획서, 증빙서류 등을 확인하여 신청자격 등 검토
- ② 서류평가: 사업계획서를 토대로 세부 항목 평가(가점포함) 및 발표평가 대상자 확정
- ③ 발표평가: 제품·서비스 개발 동기, 시장진입 및 성과 창출 전략, 창업기업 대표자 및 팀원의 역량등을 종합적으로 평가
  - 발표평가는 창업기업 **대표자의 발표**를 원칙으로 하며, 발표 및 질의 응답을 통해 제품·서비스에 대해 심층 평가
  - \* 평가시간: 대면평가 20분 이내(발표 10분 이내 + 질의 응답)
- ④ 최종 선정: 발표평가 고득점자순으로 지원 대상자 선정
  - 선정예정자 대상으로 ‘창업기업’임을 확인 할 수 있는 증빙서류\*를 제출받아 검토할 예정이며, 신청 자격 위배 시 협약 대상에서 제외

□ 평가지표

- 창업아이템의 제품·서비스에 대한 개선 과제 및 방향, 성장전략, 대표자 및 기업 보육 역량 등을 종합적으로 평가

심사항목	심사내용	평가 배점
문제인식 (Problem)	<ul style="list-style-type: none"> <li>● 창업아이템의 개발동기</li> <li>● 창업아이템의 목적(필요성)</li> </ul>	20점
실행가능성 (Solution)	<ul style="list-style-type: none"> <li>● 창업아이템의 사업화 전략</li> <li>● 시장분석 및 경쟁력 확보방안</li> </ul>	30점
성장전략 (Scale-Up)	<ul style="list-style-type: none"> <li>● 자금소요 및 조달계획</li> <li>● 시장진입 및 성과창출 전략</li> </ul>	30점
팀 구성(Team)	<ul style="list-style-type: none"> <li>● 대표자 및 팀원의 보유역량</li> </ul>	20점
<b>계</b>		<b>총 100점</b>

\* 취득점수가 60점 미만일 경우 선정 대상에서 제외

- 가점 평가지표(최대 15점)

가점 사항	가점
1) SW·AI·융합콘텐츠·글로벌 분야	3점
2) 투자유치 5천만원 이상 (* 투자유치 증빙서 제출 필수)	5점
3) 연 매출(23년 매출, 혹은 현재시점 기준 최근 1년) * 부가세 과세표준증명원 또는 매출세금계산서 합계표 제출 필수	5천만원이상 1점 1억이상 3점 5억이상 5점
4) 해외 매출 실적(창업이후) (* 실적증명원 제출 필수)	1천만원이상 1점 5천만원이상 3점
5) 특허, 실용신안 출원 또는 등록 건수 * 출원증명서 또는 등록증사본 제출 필수	건당 1점 (최대 5점)
6) 대표자가 세종대(대학원 포함) 재학생 혹은 졸업생인 경우	3점
7) 대표자가 해당 학교의 교수(겸임교수 포함)인 경우	3점

□ 사업 운영일정



## IV 지원내용

□ 협약기간: 2024. 6. 28.(금) ~ 2024. 12. 31.(화)

※ 평가를 통해 2025. 12. 31.(수)까지 입주 가능

□ 지원내용

○ 입주공간 제공

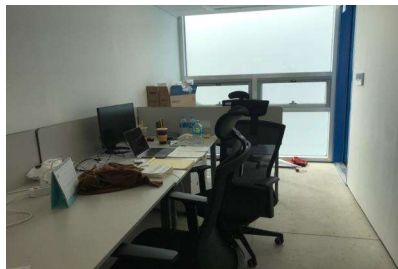
- 기창업자: 단독사무실 / 예비창업자: 공유사무실

(입주공간 배정은 입주인원, 사업분야, 창업단계 등을 고려하여 사업단에서 배정함)

- 입주공간, 임대료 및 보증금 무상(관리비 별도 납부)

- 센터 공용시설 이용: 소교육장, 회의실, 공유주방 등

(기설치 장비 외 추가 설치 기기 비용은 입주기업 자부담. 전화, 팩스 등)



○ 사업화지원금 및 특화프로그램

지원 구분	지원 세부사항
사업화지원금 지원	<ul style="list-style-type: none"> <li>• 사업화지원금: 각 300만원</li> <li>• 중간성과평가 우수팀 사업화지원금 추가 지원</li> </ul>
맞춤형 액셀러레이팅 프로그램 지원	<ul style="list-style-type: none"> <li>• (창업교육) 창업단계 및 분야별 맞춤형 교육 지원</li> <li>• (멘토링) 사업단 멘토풀 통한 사업·경영·기술·법무·세무·노무·지식재산권·마케팅·재무/금융/투자유치 등 다양한 전문 분야 멘토링 지원</li> <li>• (컨설팅) 기업 현황 진단 등 수요 맞춤형 컨설팅 시행</li> <li>• (네트워킹) AC, VC 등 업계 전문가, 외부 스타트업 및 입주기업 선배 등과 네트워킹 지원</li> <li>• (투자유치 지원): 모의 IR, 피칭 컨설팅, 피칭덱 제작, 데모데이 등 투자유치역량 강화 지원</li> <li>• (글로벌 진출 지원) 해외 전시회, IR 등 성공적인 해외시장 진출 지원</li> </ul>

□ 신청기간: '24. 6. 17.(월) ~ 6. 23.(일) 자정까지

□ 신청방식

- 제출처: 이메일([campustown@sejong.ac.kr](mailto:campustown@sejong.ac.kr)) 제출
- 제출서류 **(필수, 선택, 해당시 파일 모두 한 개의 파일로 합쳐서 제출)**

구분	서류명	제출단위	제출방식
필수	• 추가모집 사업계획서 1부	팀	한글 1부, PDF 1부  (필수, 선택, 해당시 파일 모두 한 개의 파일로 합쳐서 제 출)
	• 추가모집 발표자료 1부(제공 양식)	팀	
	• 대표자 신분증 사본	개인	
	• 개인정보 수집 및 이용 동의서	개인	
선택	• (기창업자) 창업기업확인서 또는 사실증명원, 사업자등록증증명원, 사업자등록증, 법인등기부등본, 4대보험 가입명부	팀	
	• (예비창업자) 주민등록등본 또는 초본 * 주민등록번호 뒷자리 비공개로 발급	개인	
해당시	• 부가세 과세표준 증명원 또는 매출세금계산서 합계표	팀	
	• 투자유치 증빙서	팀	
	• 특허, 실용신안 출원 또는 등록 증빙	팀	
	• 세종대 재학증명서(1개월이내 발급분)	개인	
	• 교직원 증명서(1개월이내 발급분)	개인	
	• 사업계획서 첨부 서류	팀	

## □ 제출 서류 관련 세부 사항

- 참가 신청 시 유의사항
  - 제출방법: 이메일([campustown@sejong.ac.kr](mailto:campustown@sejong.ac.kr)) 제출
  - 지정 양식과 다른 양식으로 작성하여 제출하거나 파일이 손상, 암호화 등 내용을 확인할 수 없는 파일을 제출하는 경우 평가대상에서 제외할 수 있음
  - 각 서류 제출 시, 아래의 파일제목 양식을 준수하여 제출할 것
    - \* 파일제목 기준: 국문팀명(대표자명)\_서류명(예: 000\_신청서)
    - \* 주식회사의 경우 기업명에 (주) 표기 요망
  
- 사업계획서 관련 사항
  - 작성양식: 한글 1부, PDF 1부
  - 작성분량: 본문 10페이지 이내
    - \* 사업계획서 관련 세부 별첨자료는 첨부하여 제출 가능
    - \* 사업계획서는 공고 내 게시된 양식을 사용하여야 하며 임의 양식의 사업계획서 제출 시 선정평가 대상에서 제외함
  - \* **제출 서류 한글 1부, PDF 1부 파일로 제출 요청**
  
- 발표자료 관련 사항
  - 작성양식: PPT 양식 제공(글꼴 포함할 것)
  - 작성분량: 첫페이지 포함 총 15페이지 이내
    - \* 별도 분량 제한은 없더라도 발표시간이 10분 고려하여 작성

## VI 유의사항 및 문의처

※ 공고문에 명시되지 않은 사항은 서울시 캠퍼스타운사업 운영지침, 세종대학교 캠퍼스타운 창업육성 프로그램 지침, 창업지원 협약서, 입주계약서 등에서 정하는 바에 따르며, 관련 사항 미숙지로 발생하는 불이익 및 그에 따른 책임은 신청자에게 있음

### □ 신청 및 평가 관련 유의사항

- 조성단에서 요구한 제출서류 양식을 반드시 확인하여 지정 양식에 맞게 제출하여야 함
- 각 신청 및 제출 마감일 이후에는 제출내용 일체 수정 불가하며 접수 마감일 24:00에 접수 마감됨
- 평가 과정에서 사업단이 요청하는 자료의 제출 및 점검 등에 성실히 응하여야 함
- 아래 같은 경우가 발견되거나 확인되는 경우 신청취소·평가제외·선정취소·상금 및 지원금 회수 및 향후 세종대학교 캠퍼스타운조성단에서 주최하는 모든 프로그램에 참여 제한됨
  - 신청 자격요건을 충족하지 않는 자가 고의 또는 과실로 인적 사항을 사실과 다르게 기재하여 신청한 경우
  - 고의 또는 과실로 타인의 사업계획서 등 제출 서류상 내용을 허위로 기재하거나 모방·표절 혹은 도용하여 신청하는 경우
  - 입주 신청자와 평가 참가자가 사업계획서 등 제출 서류상의 신청자와 일치하지 않는 경우
- 발표평가는 특별한 사유가 없는 한 대표자가 직접 참여하여 발표하는 것을 원칙으로 하며 평가 과정의 공정성 등을 위하여 전 과정이 녹화·녹음될 수 있음
- 평가위원회의 평가 내용 및 결과는 원칙적으로 공개하지 않으며 별도의 이의제기 절차는 진행하지 않음

### □ 지원사항 및 입주 관련 선정자의 의무사항

- 선정자는 세종대학교 캠퍼스타운 창업 육성프로그램 지침과 지침에 의한 협약서, 입주계약서 등의 사항을 반드시 준수하여야 함
- 선정자는 입주 기간 세종대학교 캠퍼스타운조성단이 요청하는 자료 제출, 점검, 평가 등에 성실히 응하여야 함
- 선정자는 캠퍼스타운조성단이 제공하는 지원 서비스 중 의무 사항은 반드시 이용하여야 함
- 예비 창업 단계로 선정된 팀은 공고문에 공지된 마감일('24. 9. 30.) 이전에 사업자등록을 이행하여야 함, 특별한 사유 없이 사업자등록을 마치지 않으면 창업지원금이 지

- 급되지 않으며 성과평가에서 페널티가 있을 수 있음
- 기창업자의 경우 공고문에 공지된 ('24. 7. 31.) 이전에 사업자등록지를 등록 형태와 관계없이 세종대 캠퍼스타운으로 이전하여야 함. 특별한 사유 없이 사업자등록지 이전을 마치지 않은 경우 창업지원금이 지급되지 않으며 성과평가에서 페널티가 있을 수 있음
  - 입주자(팀) 대표 및 팀원은 사업단 지침에 따라 일정 기간 이상 사무공간에서 상주하여야 하며 사업단에서 주최·주관하는 프로그램 및 행사에도 일정 수준 이상 반드시 참가하여야 함. 이를 어길 경우 성과평가에서 페널티가 있을 수 있으며, 그 정도가 중하거나 고의인 경우 협약 및 입주계약이 종료될 수 있음
  - 창업 공간을 지원 목적에 활용하지 않거나 미등록 인원이 사용하는 등 부적절하게 사용할 경우 위반 정도에 따라 성과평가 감점 또는 즉시 퇴거 조치를 받을 수 있음
  - 시상금이나 창업지원금을 부정한 방법으로 수급한 경우 발견 즉시 협약 및 입주계약이 종료되고 퇴거되며, 환수 및 관계 법령에 따라 고발될 수 있음
  - 협약 및 입주 기간 중 수시·중간·최종 점검 결과에 따라 협약 중단 및 입주 종료 등 조치가 취해질 수 있음
  - 선정자는 협약종료일로부터 3년간 이력 관리 등에 필요한 제반 요청사항에 성실히 응하여야 함
  - 세종대학교 교내의 다른 창업공간과 세종대 캠퍼스타운조상단 창업공간을 중복해서 지원받을 수 없으므로, 협약 시작일('24. 6월) 이후에는 세종대 캠퍼스타운 입주 공간만을 사용해야 함

## □ 문의접수

- 문의: 세종대학교 캠퍼스타운조성단 02-498-3235

### 붙임 1. 세종대학교 캠퍼스타운 소개자료

2. 2024 세종대학교 캠퍼스타운 입주경진대회 추가모집 사업계획서(예비창업자)
3. 2024 세종대학교 캠퍼스타운 입주경진대회 추가모집 사업계획서(기창업자)
4. 2024 세종대학교 캠퍼스타운 입주경진대회 추가모집 발표자료(공통)